

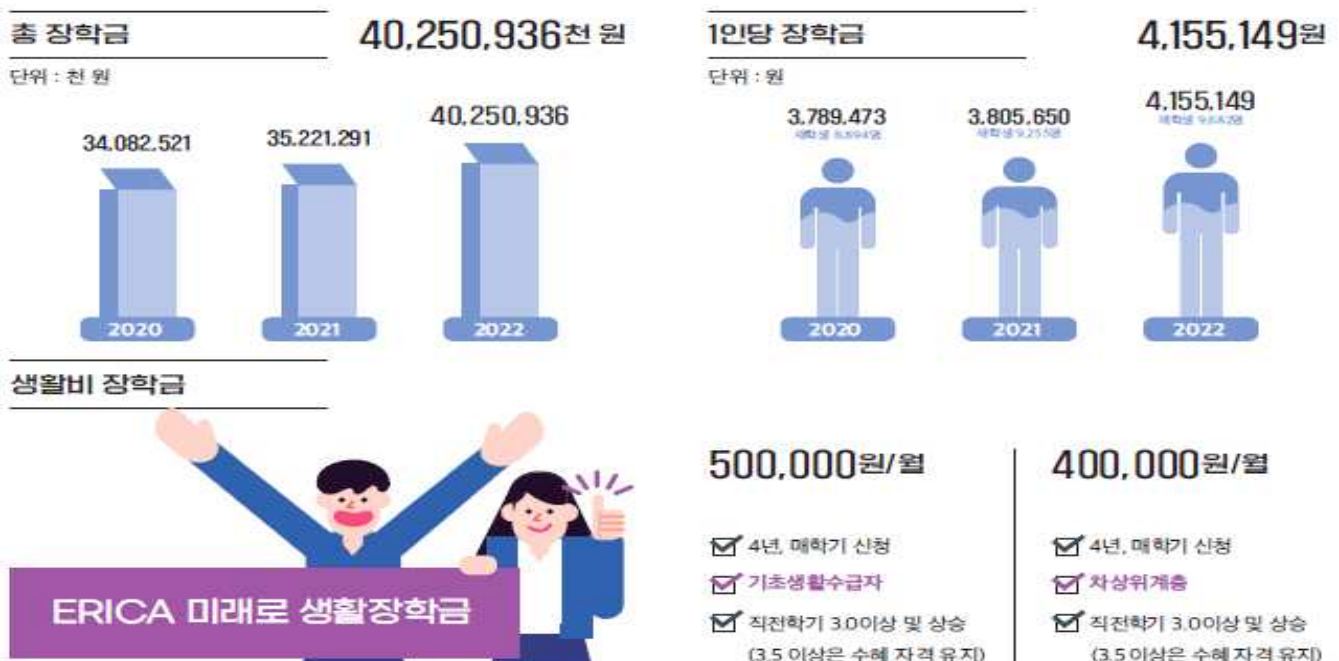
장학

● 신입학 장학

| 장학명칭 | ▶ 장학금 / ▷ 수혜기간, 유지조건 | 선발기준 |
|--------------------------------------|--|---|
| 레인보우 장학 | ▶ 수업료 50% ▷ 입학 당해학기 1회 | 로봇공학과, 인공지능학과, 의약생명과학과, 해양융합공학과, 문화콘텐츠학과, 광고홍보학과, 융합디자인학부 정원내 최초합격자 |
| 소프트웨어인재 장학 | ▶ 수업료 100% ▷ 입학 당해학기 1회 | 학생부종합(SW/ICT인재) 전형 최초합격자 |
| 약학차세대리더 장학 | ▶ 수업료 50% ▷ 입학 당해학기 1회 | 약학과 정원내 최초합격자 |
| 체육특기 장학 | ▶ 입학금 및 수업료 100% ▶ 수업료 70% ▶ 수업료 50% | 합격자 중 대학에서 별도 심사를 통해 선발 |
| 국방정보공학과 (군 가산복무 지원금) | ▶ 입학금 및 수업료 100% 지원 ▷ 4년, 성적 70/100 이상 | 국방정보공학과 입학자 전원(별도 기준 적용) |
| 조기취업형 계약학과 (한국장학재단 희망사다리 I 유형) | ▶ 입학금 및 수업료 100% 지원 ▷ 1학년 정규학기(계절학기 제외) | 스마트융합공학부 입학자 전원(별도 기준 적용) * 2~3학년의 경우 기업체에서 50% 지원 |

- 유지조건 중 '성적'은 직전학기 평점평균(F포함)으로 환산한 점수임
- 교내 장학은 이중수혜 불가
- 국방정보공학과 군 가산복무 지원금은 교내외 장학과 중복수혜 가능

● 입학부터 취업까지 ERICA 미래로 생활장학금



● 일반 장학

| 장학 명칭 | ● 장학금 / ○ 수혜기간, 유지조건 | 선발기준 |
|------------------|--|---|
| ERICA미래로 생활장학 | ● 생활비 500,000원/월 ○ 4년, 매학기 신청 ○ 직전학기 3.0이상 및 상승 (3.5이상은 수혜 자격 유지) | 한국장학재단 소득구간 기초생활수급자 판정자 |
| | ● 생활비 400,000원/월 ○ 4년, 매학기 신청 ○ 직전학기 3.0이상 및 상승 (3.5이상은 수혜 자격 유지) | 한국장학재단 소득구간 차상위계층 판정자 |
| 한양형제자매 | ● 수업료 50%(입학금 제외) 지원 ○ 입학 학년도 1학기(1회) | 서울/ERICA 학부에 형제, 자매가 재적 (재학 및 휴학) 중인 합격자 동시입학, 편입학 제외 |
| 사랑의실천 | ● 입학금 및 수업료 100% 지원 ○ 4년, 매학기신청, 학점 2.0 이상 | 기초생활수급자, 차상위계층증명서 발급자 |
| 한양브레인(성 적) | ● 수업료 일부 지원 ○ 직전학기 성적에 따른 석차 상위자 | 학점 3.5 이상자 중 석차 순으로 각 단과대학 기준에 따라 선발함 |
| 실용인재 | ● 수업료 일부 지원 ○ 매학기 신청, 학점 2.0 이상(공통) | 학자금 지원구간별 각 단과대학 기준에 따라 평가하여 선발함 |
| 고시반 | ● 각 고시반 내규에 따름 | 각 고시반 소속 학생 중 입반 시험 성적우수자 또는 해당 고시 1/2차 시험 합격자 |
| 보훈 | ● 입학금 1회 100%, 수업료 8학기 100% 지원 ○ 다만, 타대학에서 수혜 받은 지원도 상기 횟수에 합산됨 | 해당 보훈청(국가유공자)의 '수업료 등 면제 대상자 증명서' 제출 가능자 |
| 북한이탈주민지원 | ● 입학금 및 수업료 100% 지원 ○ 다만, 타대학에서 수혜받은 지원도 상기 횟수에 합산됨 | 통일부(북한이탈주민)의 '교육보호대상자 증명서' 제출 가능자 |
| 교외 | 아산사회복지재단 외 200여 개 단체 | 단체별 선발기준에 따라 선발 |
| 지방자치단체 | 광주시민장학회 외 100여 개 단체 | 단체별 선발기준에 따라 선발 |

- 상기 외 학생회 자치 활동 및 교내 각종 프로그램 참여에 따라 다양한 교내외 장학 수혜 가능
- 모든 교내 장학을 수혜받기 위해서는 국가장학(가계곤란 1, 2유형)을 필수로 우선 신청해야 함
(미 신청 시 교내 장학 선발대상에서 제외 및 장학 취소)

● 국가 장학

| 장학 명칭 | ● 장학금 / ○ 수혜기간, 유지조건 | 선발기준 |
|-----------------------------|--|---|
| 국가 (대통령과학) | <ul style="list-style-type: none"> ● 입학금 및 수업료 100% 지원 ● 학업장려비 : 학기당 250만원(기준충족 시) ● 기초생활수급자 생활비 : 학기당 250만원(해당자) ○ 고등학교 3학년 때 한국장학재단 홈페이지에서 온라인 신청 ○ 4년, 한국장학재단 내규에 따름 | 국내 고등학교 졸업(예정)자로서 국내 및 해외 4년제 대학의 자연과학 및 공학계열 학과에 입학예정(확정)인 자 (한국장학재단 선발기준에 따름) |
| 국가 (이공계) | <ul style="list-style-type: none"> ● 입학금 및 수업료 100% 지원 ● 기초생활수급자 생활비 : 학기당 250만원(해당자) ○ 4년, 한국장학재단 내규에 따름 | 이공계열 학과(부)에 입학한 신입생 중 수능 성적우수자와 수시 입학성적 우수자 (한국장학재단 선발기준에 따름) |
| 국가 (인문100년) | <ul style="list-style-type: none"> ● 입학금 및 수업료 100% 지원 ● 생활비 250만원(학기당) (I 유형만 해당) ● 기초생활수급자 생활비 : 학기당 250만원 해당자 ○ 4년, 한국장학재단 내규에 따름 | 인문사회계열 학과(부)에 입학한 신입생 중 대학 자체선발기준에 부합하는 자 (한국장학재단 선발기준에 따름) |
| 국가 (예술체육 비전) | <ul style="list-style-type: none"> ● 입학금 및 수업료 100% 지원 ● 학기당 생활비 250만원 (I 유형만 해당) ● 기초생활수급자 생활비 : 학기당 250만원(해당자) ○ 4년, 한국장학재단 내규에 따름 | 예체능계열 학과(부)에 입학한 신입생 중 대학 자체선발기준에 부합하는 자 (한국장학재단 선발기준에 따름) |
| 국가 (가계곤란 I,II유형) | <ul style="list-style-type: none"> ● 가계소득별(학자금 지원구간) 장학금 지원 ○ 매학기 신청(미 신청 시 교내장학 취소) ○ 상세내용은 한국장학재단 홈페이지 참고 | 학자금 지원 8구간 이하 (한국장학재단 선발기준에 따름) |
| 국가 (중소기업 취업연계 희망사다리 장학금) | <ul style="list-style-type: none"> ● 수업료 100% 지원 ● 학업장려비 200만원 ○ 상세내용은 장학재단 홈페이지 참고 | 3학년 이상 재학생 중 대학 자체선발기준에 부합하는 자 (한국장학재단 선발기준에 따름) |
| 국가 (고졸 후학습자 희망사다리 장학금) | <ul style="list-style-type: none"> ● 입학금 및 수업료 100% 지원(중소중견기업 재직) ● 입학금 및 수업료 50% 지원(대기업 재직) ○ 상세내용은 장학재단 홈페이지 참고 | 재단 심사일 기준 재직기간이 2년 이상이며, 장학생 선발 대상기업에 재직중인 자 (한국장학재단 선발기준에 따름) |
| 국가 (푸른등대 기부장학) | <ul style="list-style-type: none"> ● 학기당 지급한도액 : 유형 내 기부처에 따라 금액 상이함 | 소외계층에 해당하는 본인 또는 자녀 (한국장학재단 기부처 별 선발기준 및 선발 결과에 따름) |
| 국가(근로) | <ul style="list-style-type: none"> ● 실제 근무한 시간에 시간급을 곱한 금액 - 시간급 : 교내 근로(9,160원) - 시간급 : 교외 및 전공 산업체 근로(11,150원) | 대한민국 국적의 학생 중 일정 요건을 충족한 저소득계층 재학생 중 직전학기 성적 백분율이 70점 이상인 자 (한국장학재단 선발기준 및 선발결과에 따름) |

• 상기 기준은 2023년 3월 기준이며, 2024학년도 선발기준 및 수혜조건은 한국장학재단의 정책 결정에 따라 변동될 수 있음

● 학자금 대출(한국장학재단)

| 구 분 | 내 용 | 안 내 |
|--------------------|--|---|
| 농촌출신 대학생 학자금 | 등록금(입학금포함)내에서 대출가능 | 농어촌지역에 주소를 두고 6개월 이상 거주하고 있는 가계의 학생들에게 한국장학재단에서 무이자 혜택을 제공하는 대출 제도 |
| 든든 취업후상환 학자금 | 등록금(입학금포함)내에서 대출가능 생활비 최대 150만원 추가 대출가능 | 한국장학재단에서 학자금 지원 8구간 이하의 대학생에게 등록금 전액을 대출해 주어 학업에 전념할 수 있도록 도와주고, 취직 후 소득이 발생하면 원리금을 나누어 상환하는 대출 제도 |
| 일반상환 학자금 | 등록금(입학금포함)내에서 대출가능 생활비 최대 150만원 추가 대출가능 | 한국장학재단에서 온라인 직접대출 방식을 도입하여 1.7% 이율(매학기 변동)로 지원하는 수요자 중심의 대출제도 |

- 상기 대출제도 내용은 2023년 3월 기준이며, 2024년 대출내용 및 조건 등은 한국장학재단 정책 결정에 따라 변동될 수 있음

| 문의처 | 문의 내용 | 전화번호 |
|-------|--------|--------------|
| 학생지원팀 | 국가장학 | 031-400-4308 |
| | 교외장학 | 031-400-4309 |
| | 학자금 대출 | 031-400-4312 |